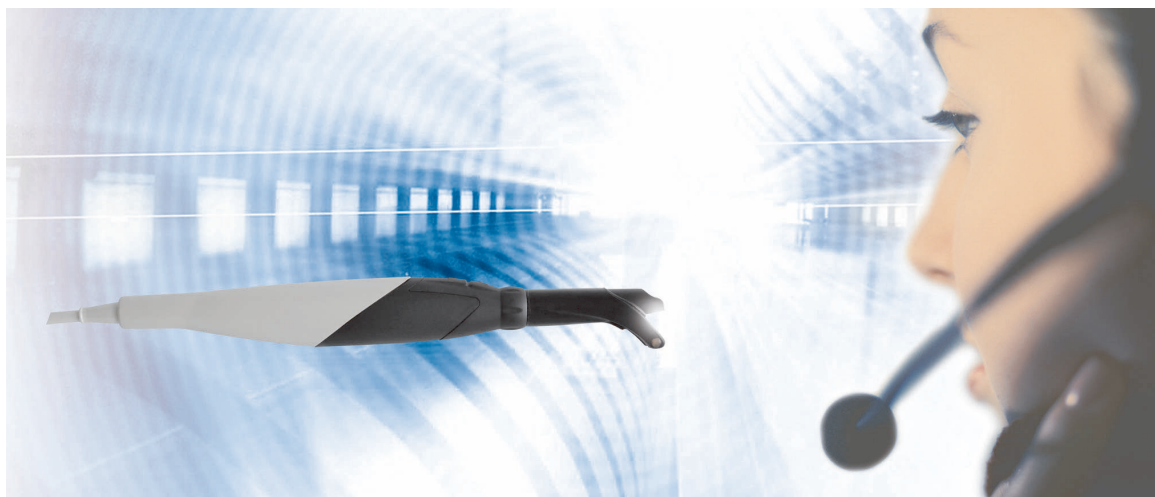


Инструкция по эксплуатации Twain / WIA Software für DIAGNOcam 2170



Всегда на страже безопасности



KaVo. Dental Excellence.

Изготовитель:
Kaltenbach & Voigt GmbH
Bismarckring 39
88400 Biberach, Германия
www.kavo.com

Сбыт:
KaVo Dental GmbH
Bismarckring 39
D-88400 Biberach
Тел. +49 7351 56-0
Факс +49 7351 56-1488

Оглавление

1	Описание изделия	2
1.1	Область применения	2
2	Ввод в эксплуатацию	3
2.1	Установка для Windows XP, Windows 7 32/64 бит, Windows 8 32/64 бит	3
2.2	Установка драйвера USB-порта, только для XP	7
3	Эксплуатация	10
3.1	Описание пользовательского интерфейса	10
3.2	Изменение размера окна	10
3.3	Создание снимков	10
3.4	Сравнение снимков	11
3.5	Перенос во внешнюю программу для работы с рентгеновскими снимками	11

1 Описание изделия

1.1 Область применения

Программное обеспечение Twain/WIA позволяет пользователю DIAGNOcam переносить снимки в другие программы, например в программы для работы с рентгеновскими снимками или программы обработки изображений, совместимые с Twain или WIA.



Указание

В настоящее время рекомендуется использовать программу Twain, так как приложения и программы для работы с рентгеновскими снимками как правило написаны под 32-битные системы.

Версия WIA поддерживает новые 64-битные приложения.

WIA не работает на компьютерах с Windows XP.

2 Ввод в эксплуатацию

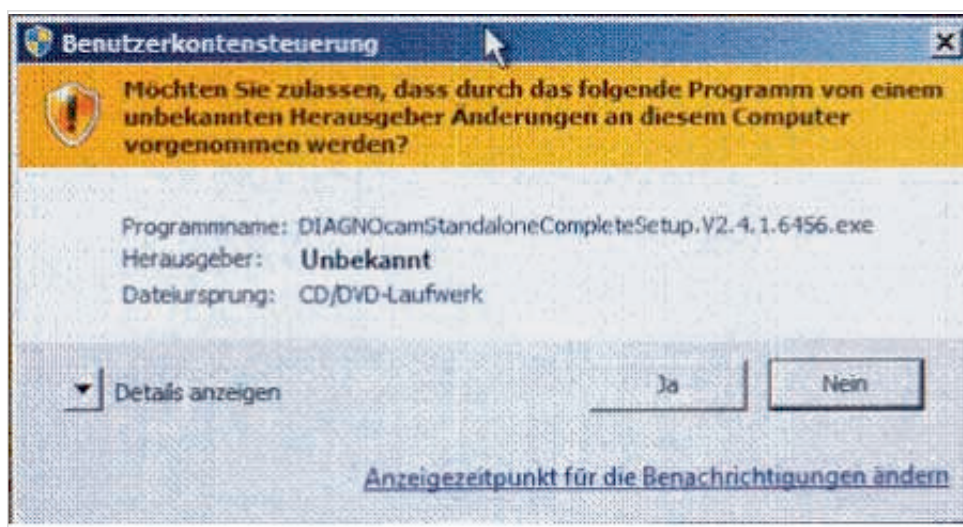
Необходимые условия

Выполните установку от имени администратора!

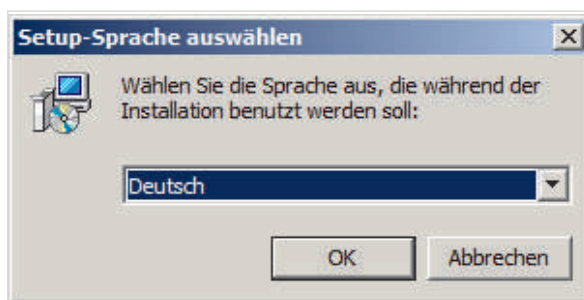
2.1 Установка для Windows XP, Windows 7 32/64 бит, Windows 8 32/64 бит

В данном разделе описаны действия после вставки диска в дисковод.

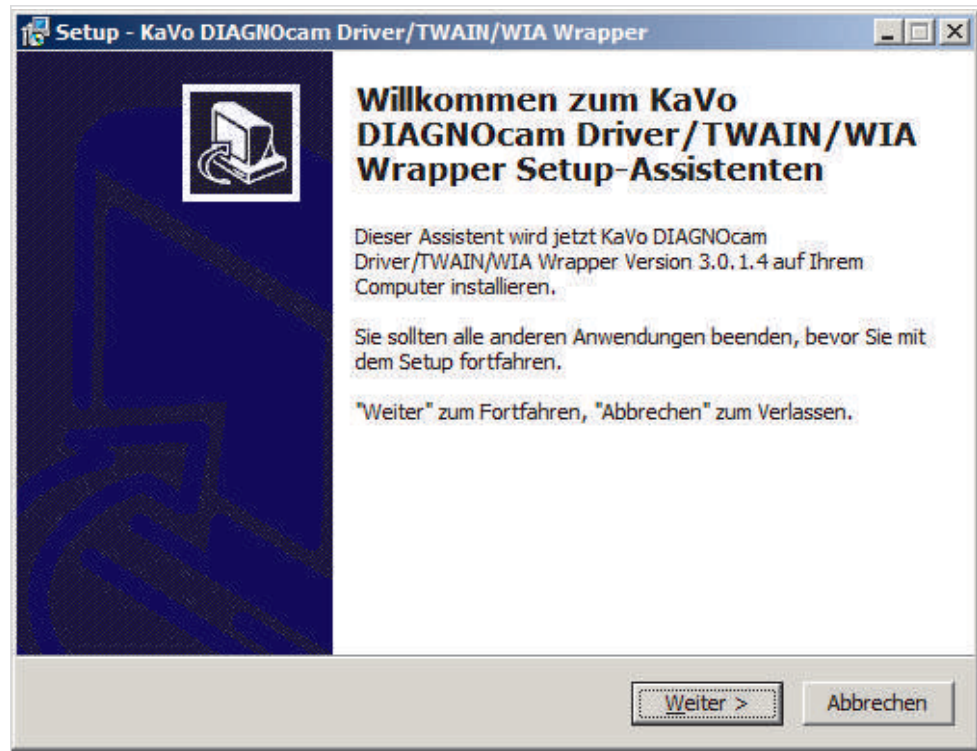
- ▶ Дважды щелкните мышью на значке файла DIAGNOcam.... .exe в корневом каталоге диска CD. Установка запустится.



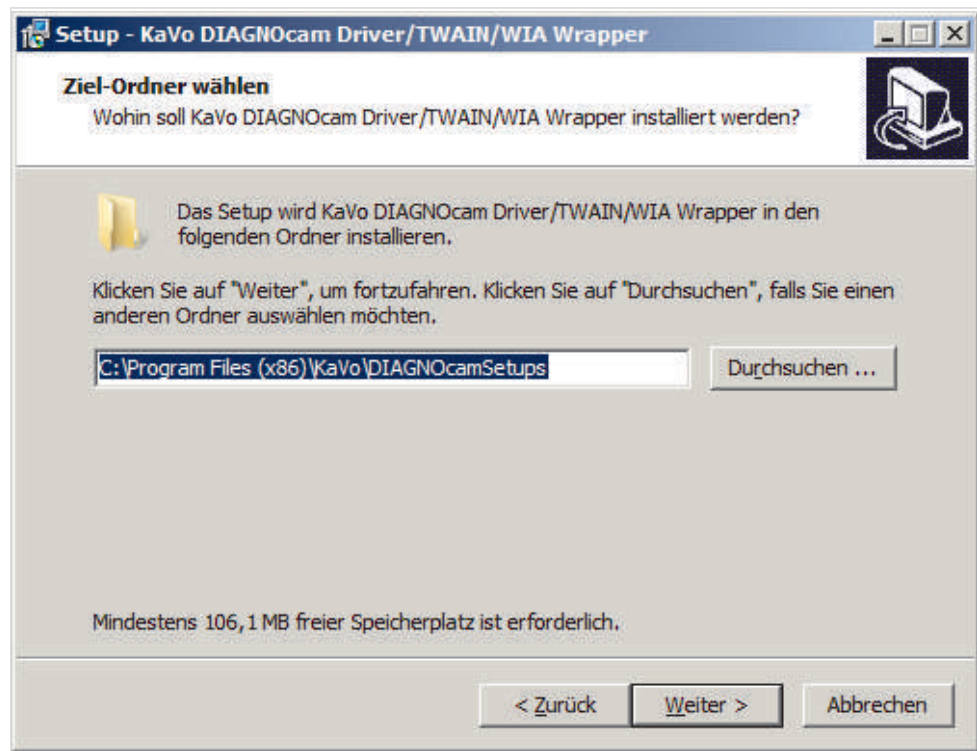
- ▶ В окне управления учетной записью пользователя выберите «Да» для подтверждения (в XP этого окна нет).



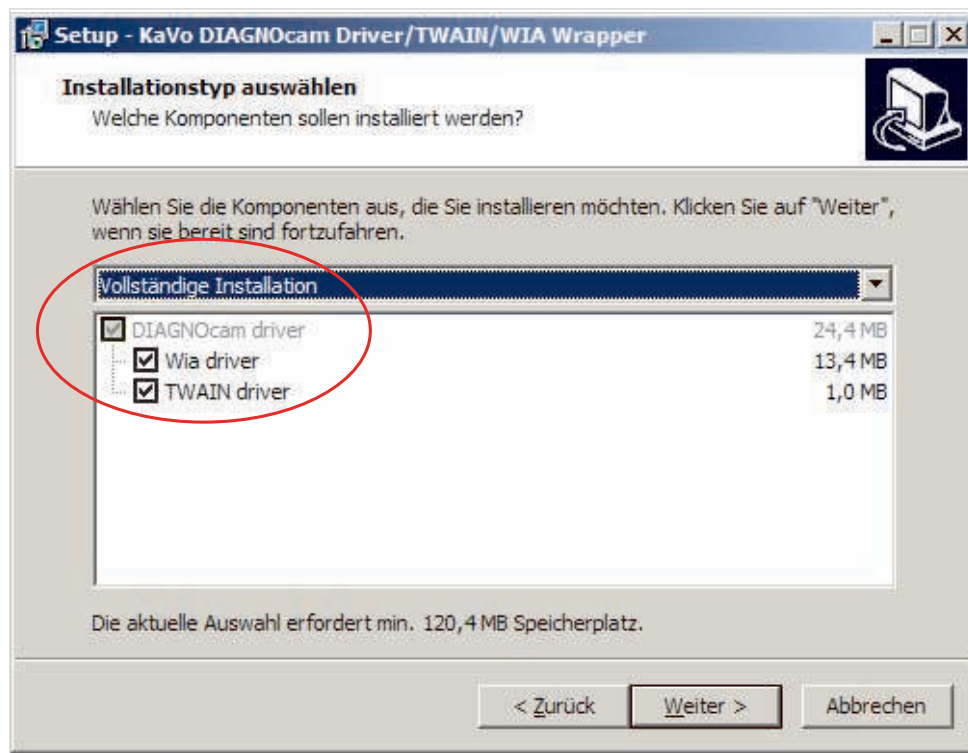
- ▶ Выберите язык и нажмите «ОК» для подтверждения.



- ▶ Подтвердите установку, нажав «Далее».



- Рекомендуется выбрать предложенную папку и продолжить, нажав «Далее».



- Выберите тип установки в соответствии с требованиями программы визуализации, продолжите, нажав «Далее».

Начнется процедура установки.



Указание

Отобразится следующее сообщение, которое нужно подтвердить, нажав «Продолжить установку» (в XP его не будет).



- Для продолжения установки драйвера нажмите «Установить».

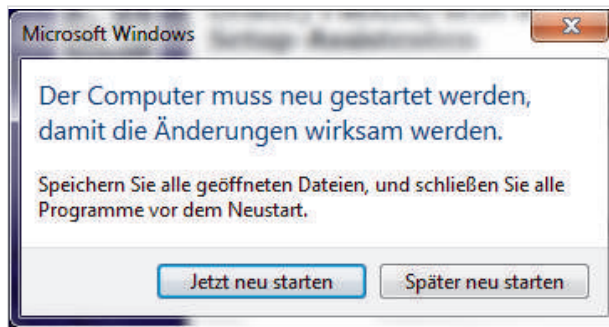


Указание

Отобразится следующее сообщение, которое нужно подтвердить, нажав «Продолжить установку» (в XP его не будет).

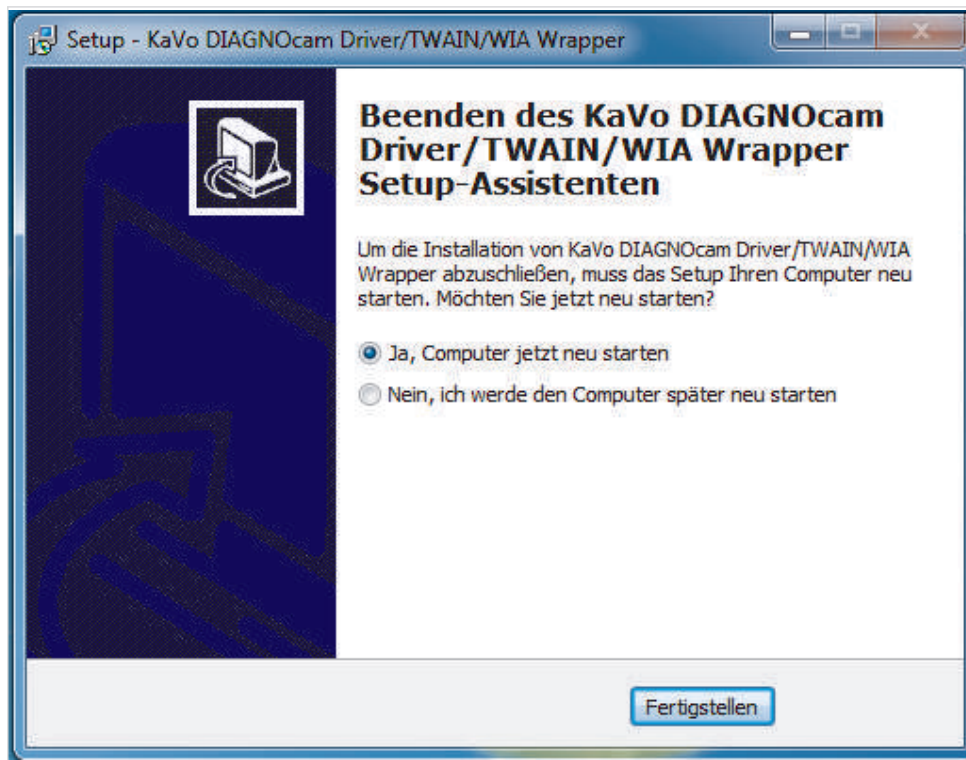


- Для продолжения установки программы нажмите «Установить». Начнется процесс установки.



- Выберите «Перезагрузить позже»

- ▶ Рекомендуется перезагрузить компьютер.
Выберите «Перезагрузить компьютер сейчас» и нажмите «Готово».



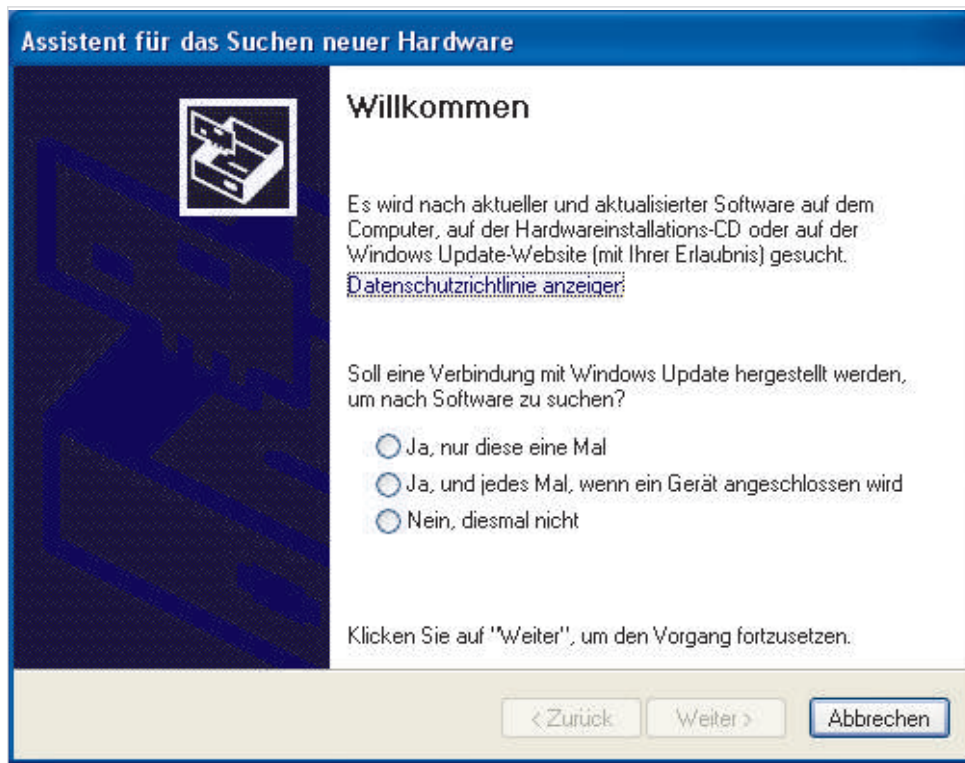
2.2 Установка драйвера USB-порта, только для XP



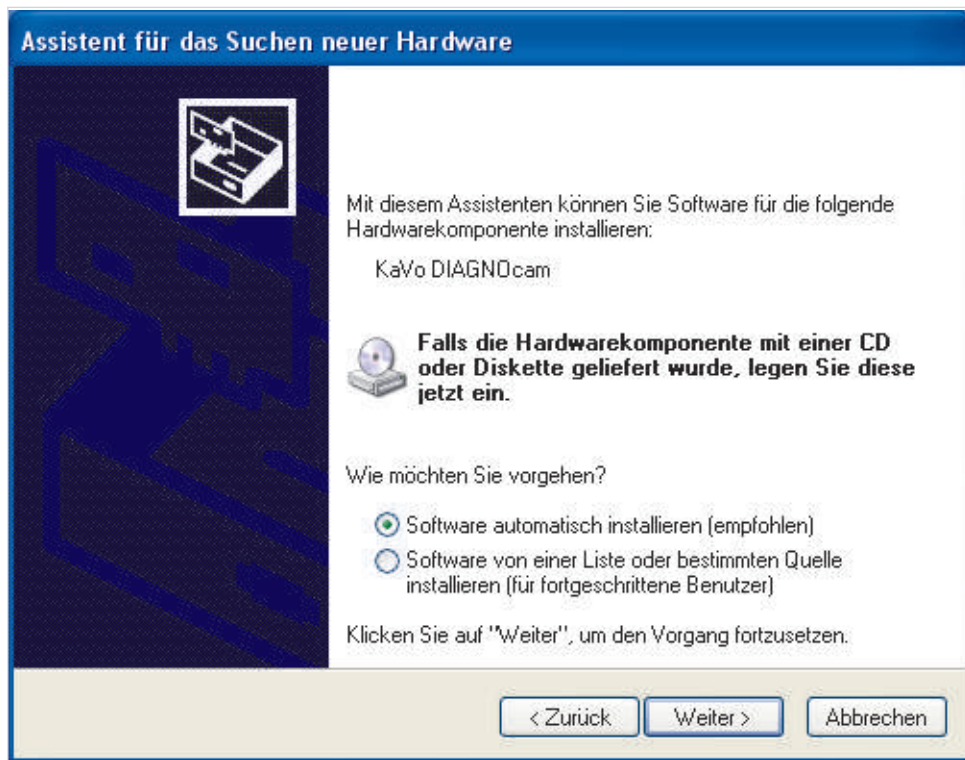
Указание

Только в версии XP при первом использовании USB-порта на ПК/ноутбуке потребуется установка драйвера. Для WIN 7 или WIN 8 это уже не требуется.

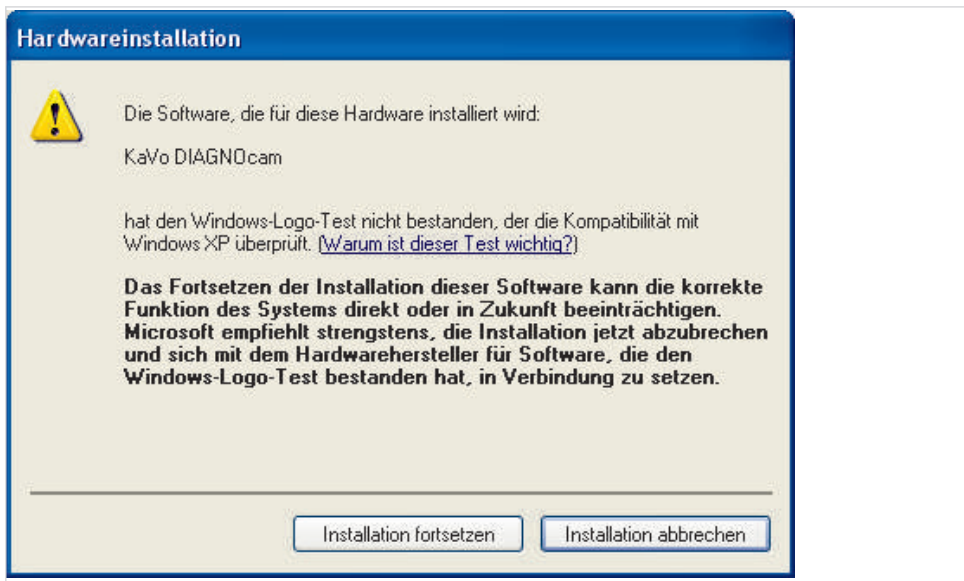
- ▶ Подключите провод USB от DIAGNOcam к ПК/ноутбуку. Откроется следующее окно:



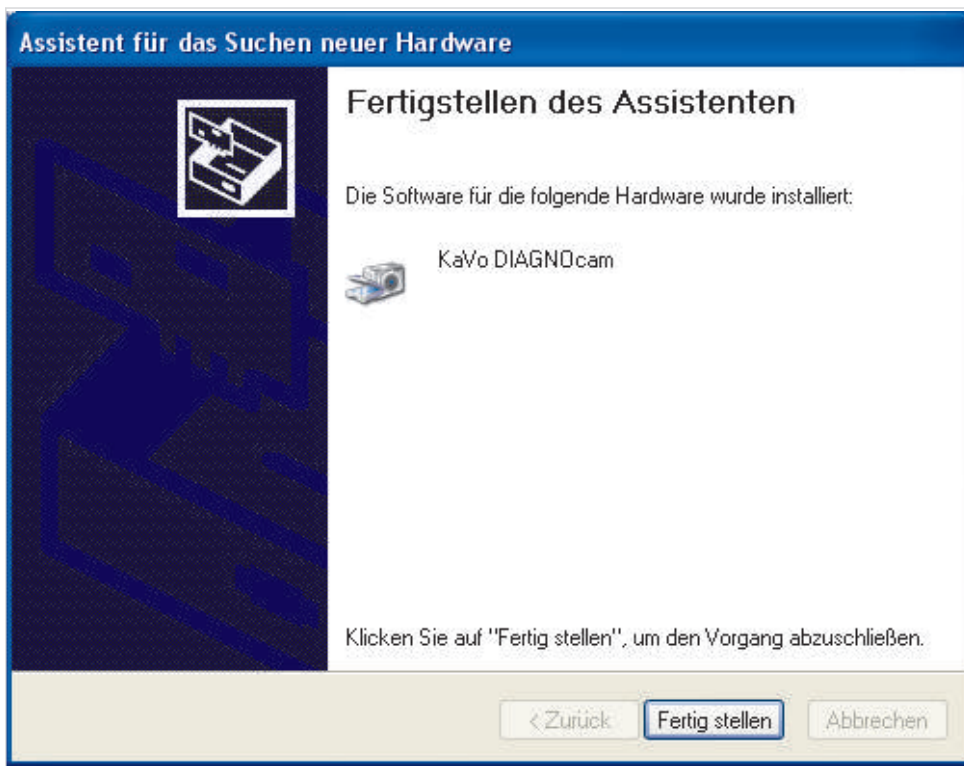
- ▶ В окне «Мастер поиска оборудования» выберите «Нет, не сейчас» и продолжите, нажав «Далее».



- ▶ Выберите опцию «Установить ПО автоматически» и нажмите «Далее», чтобы продолжить.



- ▶ Выберите «Продолжить установку» и продолжите процесс.



- ▶ Завершите установку, нажав «Готово».

3 Эксплуатация

3.1 Описание пользовательского интерфейса

- ▶ Вставьте насадку DIAGNOcam.
- ▶ Запустите внешнюю программу.
- ▶ Из этой программы запустите приложение Twain (порядок действий в соответствии с запущенной внешней программой).



Указание

Если программа не поддерживает Twain, используйте WIA.



Окно 1 слева сверху: текущее «живое» изображение

Окно 2 справа сверху: сохраненный снимок

Окно 3 внизу: строка выбора для сохраненных снимков

3.2 Изменение размера окна

- ▶ Размер окна можно изменить, передвигая рамку при помощи курсора.
- ▶ Это действие можно отменить, щелкнув мышью на значке Reset layout (восстановить исходный формат).

3.3 Создание снимков

- ▶ Чтобы сохранить снимок, выберите значок capture (запись изображений) или щелкните мышью в окне 1 или используйте для этого кольцо-выключатель на насадке DIAGNOcam.
- ▶ Снимки отображаются в окне 2 и на первой позиции слева в окне 3. Последующие снимки будут отображаться в окне 3 на первой позиции слева, причем предыдущие снимки будут смещаться на одну позицию вправо.

**Указание**

Если поворачивается кольцо-выключатель или нажимается значок Capture (запись изображений), когда инструмент уложен на подставку, то сохраняются только черные снимки.

3.4 Сравнение снимков

- ▶ Если щелкнуть мышью на одном из сохраненных снимков в окне 3, он отобразится в окне 2 и может использоваться для сравнения с «живым» изображением.

3.5 Перенос во внешнюю программу для работы с рентгеновскими снимками

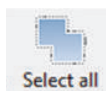
- ▶ Выделите снимок, который нужно перенести, щелкнув на нем в окне 3 (появится синяя рамка), и перезапишите его во внешней программе для работы с рентгеновскими снимками, нажав Save selected images (сохранить выбранные изображения).

**Указание****Влияние приложения или программы для работы с рентгеновскими снимками на перенос изображений**

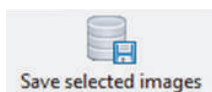
1. Даже если было выбрано несколько снимков, перенесен будет только один.
2. Порядок выбора изображений не совпадает с тем порядком, в котором изображения будут перенесены.
3. Доступность изображений после переноса.
4. Twain/WIA не закрывается автоматически после переноса изображений.



Значок Capture (запись изображений): запись изображений



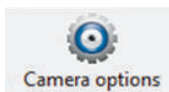
Символ Select all (выделить все): выделение всех снимков в окне 3



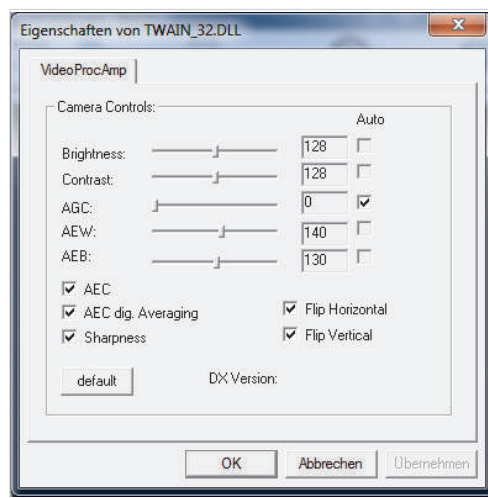
Значок Save selected images (сохранить выбранные изображения): выделенные изображения переносятся во внешнюю программу (для работы с рентгеновскими снимками).



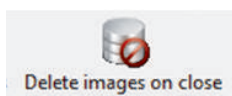
Значок Disable ring switch (отключить кольцо-выключатель): деактивация/активация кольца-включателя DIAGNOcam.



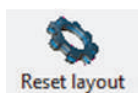
Значок Camera options (опции камеры): выбор поля с опциями камеры



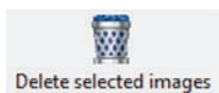
Если зубы отображаются слишком светлыми, то рекомендуется соответствующим образом изменить значения настройки AEW. При нажатии default (по умолчанию) значения возвращаются к заводским настройкам.



Значок Delete images on close (удалить изображения при выходе из программы): если значок активирован, все снимки при выходе из программы TWAIN/WIA удаляются.



Значок Reset layout (восстановить исходный формат): сброс измененных параметров размера окна.



Значок Delete selected images (удалить выделенные изображения): выделенные снимки удаляются.



Значок Close (закреть): приложение Twain/WIA закрывается.

